

# SARGCOOP

WORK PACKAGE : CLUSTER CARIBÉEN SUR LES SARGASSES

WEBINAIRE DU 13 JANVIER 2023 :  
 « SARGASSES : ANTICIPER ET MESURER L'IMPACT »

Maîtriser la dé-mesure : approche ethnographique de l'expertise contextualisée des impacts  
 Florence Ménez

Projet soutenu par

Fondation de France



# PERCEPTIONS AND SOCIAL PRACTICES OF COASTAL POPULATIONS IN THE PRESENCE OF SARGASSUM STRANDINGS.

Case studies on Martinique and Guadeloupe

MÉNEZ Florence

25/10/2019



« La télé est morte. »

Algues brunes, corrosion, contagion aux Antilles

## Favorable ou non au compostage des sargasses ?

Une **enquête** a été menée, en Guadeloupe et Martinique, auprès de divers acteurs sociaux d'horizons diverses et variées (collectivités locales, agriculteurs, riverains, etc.) afin d'évaluer le niveau d'**acceptabilité** du compostage des algues sargasses. Sur les **31 acteurs sociaux** interrogés par entretiens directifs, 3 principaux profils ont été identifiés.

<p><b>1</b></p> <p>Amendement d'algues</p>	<p><b>2</b></p> <p>Pêcheur au Vauclain</p>	<p><b>3</b></p> <p>Bijoux oxydés</p>
<p><b>Profil « Favorable »</b></p> <p>Le compostage des algues sargasses est considéré comme une <b>opportunité</b> par ces acteurs sociaux qui encouragent la collecte et la transformation. Ils font preuve d'une certaine <b>indifférence et insensibilité</b> vis-à-vis des risques sanitaires liés à ce type de valorisation.</p>	<p><b>Profil « Hésitant »</b></p> <p>Le compostage des sargasses est perçu avec <b>précaution</b> chez ces personnes qui souhaitent pleinement connaître le processus de transformation. Ils ont tendance à <b>rechercher et interpréter</b> les connaissances scientifiques afin de proposer des stratégies pour éviter les risques sanitaires potentiellement générés par ce type de valorisation.</p>	<p><b>Profil « Non favorable »</b></p> <p>Ces acteurs sociaux font preuve d'une certaine <b>méfiance</b> voire <b>refusent</b> la valorisation des sargasses, notamment pour certains usages (compostage, alimentaire). Les sargasses sont généralement associées aux problèmes de santé, à la corrosion des équipements ménagers, etc., générant ainsi des <b>peurs</b> vis-à-vis du compostage.</p>

Projet soutenu par



66 entretiens au  
26/07/2021

Durée moyenne d'un  
entretien = 1h45  
1 réunion organisée  
avec un collectif de  
quartier

Plus de 300  
photographies et vidéos  
en cours d'indexation  
sur Nakala

CSP : une moitié est  
retraité.e de la fonction  
publique ou  
indépendant.  
Le ¼ a + de 70 ans  
Mixité sociale  
Pas de parité de genre :  
un peu + de femmes

1 entretien avec un  
habitant du Diamant  
+ observation directe  
ramassage sargasses

Marigot :  
observations  
directes (port)

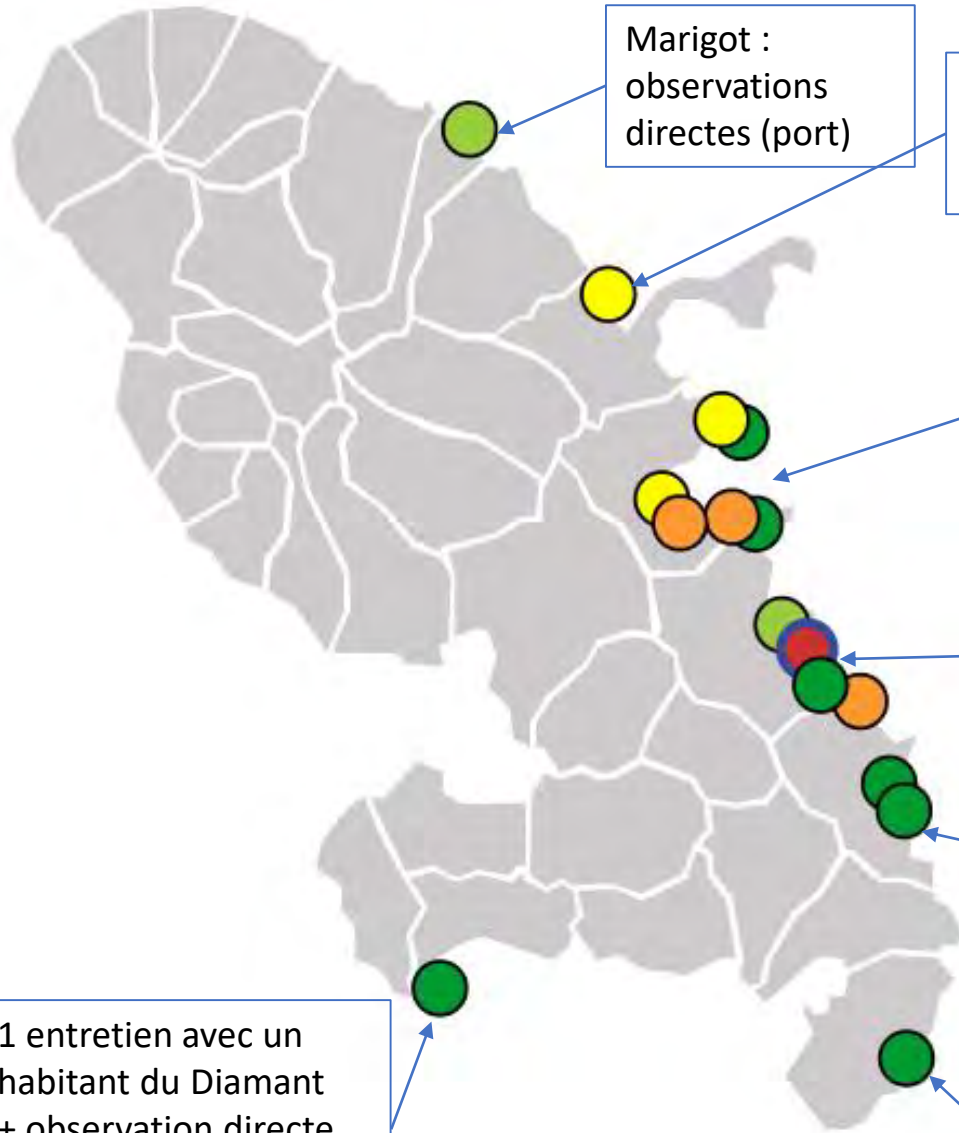
Trinité : observations  
directes (Cosmy,  
Bourg)

17 entretiens avec les  
habitant.e.s du Robert :  
Pointe  
Hyacinthe, Pointe la Rose,  
Pontaléry, Four-à-Chaux, Pointe  
Jean-Claude, Pointe Savane  
+ observations directes et  
participantes

23 entretiens avec les  
habitant.e.s du François :  
Dostaly, Presqu'île, Baie du  
Simon, Petite France, Frégate  
Est 2  
+ observations directes et  
participantes

24 entretiens avec les  
habitant.e.s du Vauclin :  
Château Paille, Pointe  
Athanasie, Belle Etoile,  
Macabou  
+ observations directes et  
participantes

1 entretien avec un  
habitant du Marin



## Récapitulatif :

59 entretiens

Dont 48 enregistrés :

Durée moyenne d'un entretien = 1h30

- Atelier théâtre sur les sargasses avec artiste à l'école élémentaire de Capesterre-de-Marie-Galante
- La version 3 de *Prolivariation* sera mise en scène par l'école primaire et le collège de Capesterre-de-Marie-Galante (année scolaire 2022-2023)
- Portraits réalisés par Lucas Pernock
- Plus de 300 photographies et vidéos en cours d'indexation sur Nakala

géoportail

## Carte IGN Marie-Galante



© IGN 2022 - [www.geoportail.gouv.fr/mentions-legales](http://www.geoportail.gouv.fr/mentions-legales)

Longitude : 61° 07' 57" W  
Latitude : 15° 56' 06" N

1 entretien avec les habitant.e.s de la commune de Saint-Louis.  
+ observations directes et participantes  
+ photographies

46 entretiens avec les habitant.e.s de la commune de Capesterre-de-Marie-Galante, dont 20 réalisés avec Lucas Pernock :  
+ observations directes et participantes  
+ photographies et vidéos

10 entretiens avec les habitant.e.s de la commune de Grand-Bourg, dont 2 réalisés avec Lucas Pernock :  
+ observations directes et participantes  
+ photographies

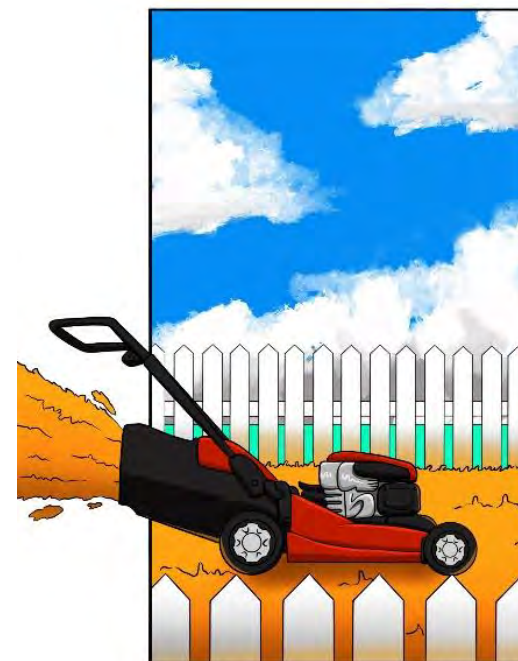
2 entretiens avec les habitant.e.s de Guadeloupe, hors Marie-Galante

Maîtriser la dé-mesure commence par... estimer l'étendue du problème :  
« *la taille d'un terrain de football, parfois de deux terrains* »



Pointe Faula, Le Vauclin, Martinique, avril 2021

© Florence MÉNEZ /SaRiMed/ AMURE-IUEM / 2021



Lucas 2022

« un gazon de la mer »

© Lucas Pernock/SaRiMed/ AMURE-IUEM / 2022

# Quantifier les sargasses collectées



Ramassage de sargasses. Le Diamant, mai 2021.  
© Florence MÉNEZ /SaRiMed/ AMURE-IUEM / 2021



Ramassage de sargasses.  
Capesterre-de-Marie-Galante,  
mai 2022  
© Florence MÉNEZ /SaRiMed/ AMURE-IUEM / 2022



© Lucas Pernock/SaRiMed/ AMURE-IUEM / 2022

# Mesurer le processus et le temps de décomposition



Pointe Faula, Le Vauclin, Martinique, 2018  
© Florence Ménez, 2018



Lucas 2022

*« elle fermente sur l'eau  
comme du thé »*

© Lucas Pernock/SaRiMed/ AMURE-  
IUEM / 2022



Etat de la mangrove à 100 mètres des maisons et d'une école primaire. Baie du Simon, Le François, Martinique, avril et mai 2021

© Florence MÉNEZ /SaRiMed/ AMURE-IUEM / 2021



# Quantifier la perte d'objets et trouver des stratégies de préservation

*« Ca fait 3 machines à laver, 2 réfrigérateurs, lave-vaisselle également, 2 »*

*« La première année j'ai perdu réfrigérateur, ordinateur, télévision... aujourd'hui la télévision elle est sous une alèze, avec deux tissus par-dessus, enfin deux trucs épais par-dessus, l'ordinateur dans un sac thermos, la chaîne de musique dans une glacière igloo, [...] et je les sors quand je m'en sers, et je les rentre. »*

*Interlocutrices au François, Martinique, juillet 2021*



Petits flacons d'épices dont deux avec la décoration oxydée, chez une interlocutrice de Capesterre-de-Marie-Galante, juin 2022.  
© Florence MÉNEZ /SaRiMed/ AMURE-IUEM / 2022

# Mesurer le danger



*« Est-ce que je pourrais avoir  
l'appareil qui donne le pic là,  
le capteur ?  
Je voudrais ça pour partir  
quand je sais que c'est pas  
bon »*

Interlocutrice au François, mai 2021

Pointe Jean-Claude, Le Robert. Mesure réalisée par une habitante de l'épaisseur de la couche de sargasses devant son domicile. Juillet 2021

© Florence MÉNEZ /SaRiMed/ AMURE-IUEM / 2021

# Identifier le gaz



Lucas



« Ce gaz, de quoi est-il fait ? »

© Lucas Pernock/SaRiMed/ AMURE-IUEM / 2022

« Comme au Vietnam là, c'était quel gaz qu'ils avaient utilisé ? Un truc mortel... du napalm ! Bon, je suis grave hein ! [elle rit]. Sauf qu'on est pas mort, mais c'est une mort programmée et lente »

Interlocutrice à Capesterre-de-Marie-Galante, juin 2022

© Lucas Pernock/SaRiMed/ AMURE-IUEM / 2022

« gaz blanc », Frégate Est 2, quartier du François, mai 2021

© Florence MÉNEZ /SaRiMed/ AMURE-IUEM / 2021

# Mesurer la perte économique et l'équilibre psychologique

*« quand c'était trop fort, je suis restée pendant un an, sans travailler, [...] quand il y avait des sargasses, je pouvais pas travailler. Tant que l'Etat n'a pas déclaré en catastrophe naturelle, je suis obligée de travailler »*

*Interlocutrice au François,  
avril 2021*



*« ça nous détruit psychologiquement »*

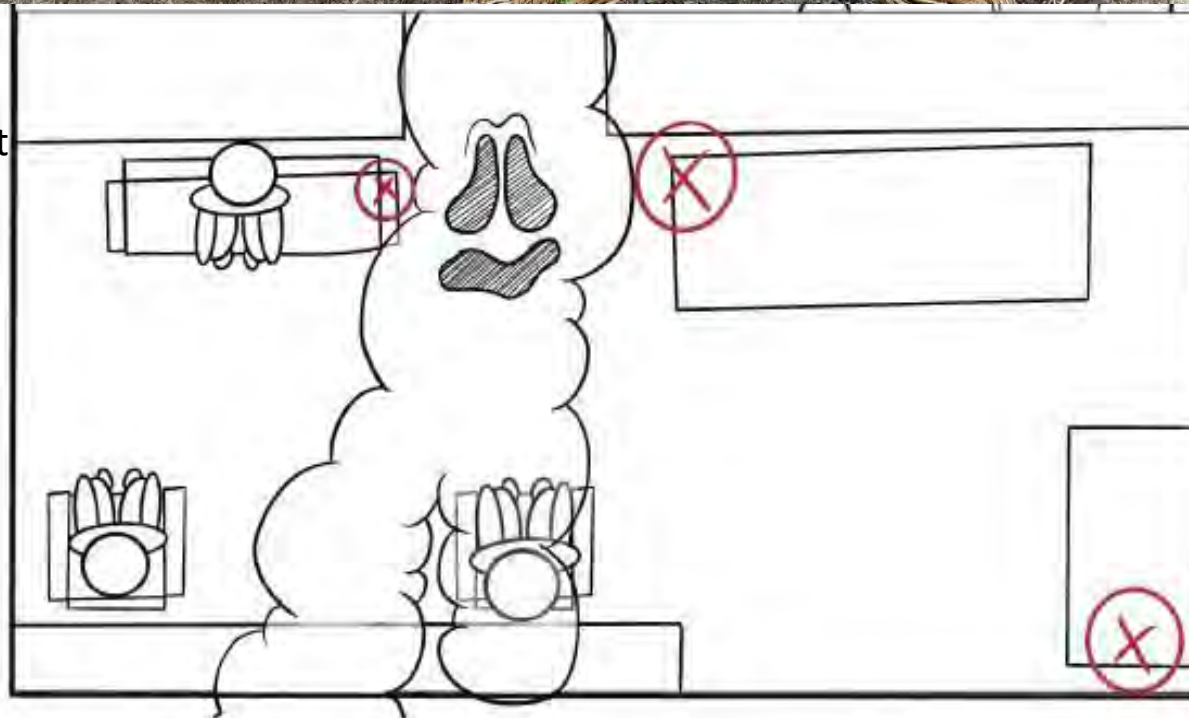
© Lucas Pernock/SaRiMed/ AMURE-IUEM / 2022

# Mesurer la résistance des chercheurs

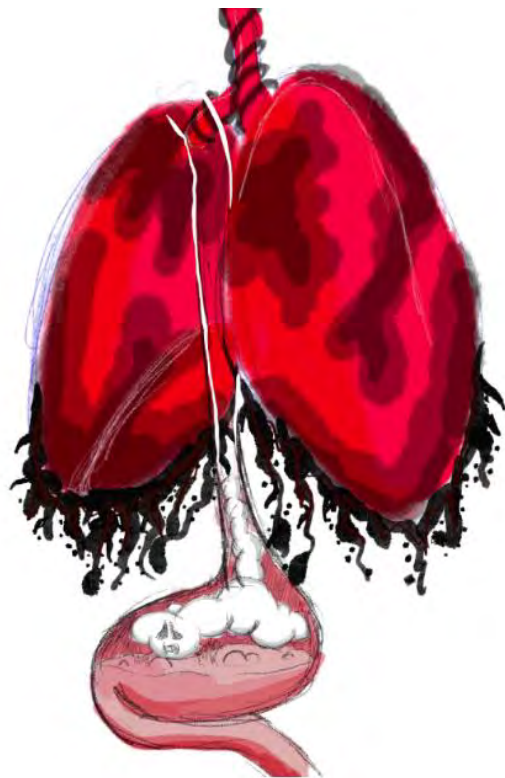


Photographie panoramique et plan de la maison, quartier Dostaly, Le François, Martinique

© Lucas Pernock/SaRiMed/AMURE-IUEM / 2021

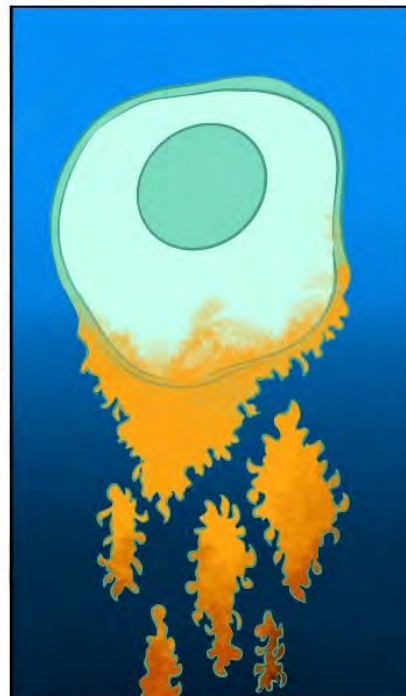


# Mesurer les incidences sur le corps



*« je pense plutôt à mes poumons, ce sont les poumons qui respirent et je pense par exemple aux fumeurs, qui fument, qui fument et après quand ils vont à la radio, le poumon est tout noir »*

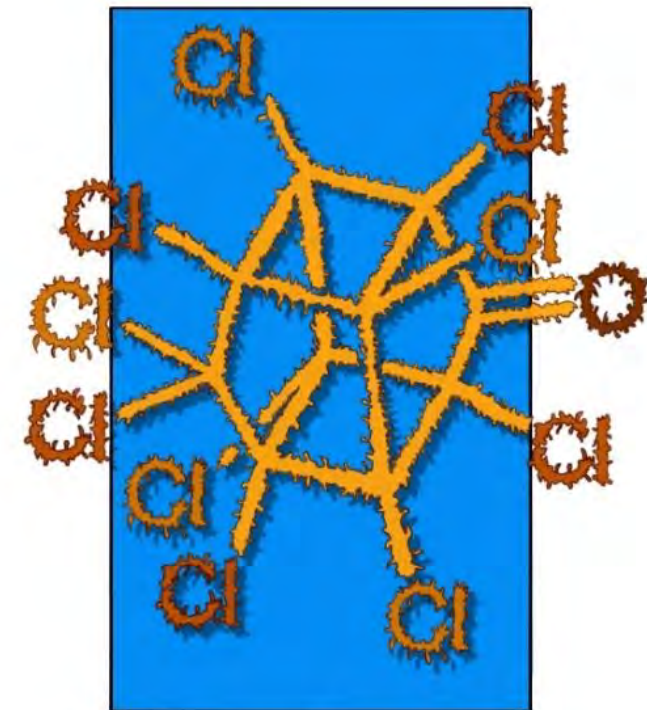
© Lucas Pernock/SaRiMed/ AMURE-IUEM / 2021



Lucas Pernock 2022

*« destructeur de cellule »*

© Lucas Pernock/SaRiMed/  
AMURE-IUEM / 2022



Lucas Pernock 2022

*« ça va arriver comme le chlordécone »*

© Lucas Pernock/SaRiMed/ AMURE-IUEM / 2022

# Déplorer le manque de mesures des effets des sargasses sur la santé

© Alexia Carbeti/SaRiMed/AMURE-IUEM / 2021



## SARGASSE-19

Lorsque les algues Sargasses meurent échouées sur les rivages, leur putréfaction crée d'important gaz, notamment du sulfure d'hydrogène.

Sa décomposition occasionne des risques pour la santé ; irritation des yeux ( conjonctivite, gêne à la lumière ) et voies respiratoires ( rhinite, enrrouement, toux, douleur thoracique).

Krayon Kann

# *Prolivariation* : donner la parole à l'expertise contextualisée



©Lucas Pernock / SaRiMed/AMURE-IUEM/2021

## RÉCITS D'ENQUÊTE ETHNOGRAPHIQUE & LECTURES PERFORMANCES

● Florence Ménez et des étudiants de Brest et de Martinique

FR / EN

🏠 > Prolivariation

**PROLIVARIATION**





Alexa Marie-Joseph, étudiante en sciences politiques, et Doré, artiste et documentariste, lors des lectures pour *Prolivariation*.  
© Florence Ménez / AMURE-IUEM / 2022



Alexia Carbeti, lors des lectures pour *Prolivariation*.  
© Charline Guillou/ AMURE-IUEM / 2022

Projet soutenu par



2021-2023



Logo© Emmanuel RENO 2021 / AMURE-IUEM / SaRiMed

Merci de votre attention. Merci aux interlocuteurs et interlocutrices, aux participant.e.s de *Prolivariation*, et à Alexia Carbeti et Lucas Pernock pour leurs illustrations

florence.menez@univ-brest.fr



Alexia Carbeti, étudiante en DnMAde graphisme, lors des lectures pour Prolivariation. © Florence MÉNEZ /SaRiMed/ AMURE-IUEM / 2021



Lucas Pernock, étudiant en DnMAde graphisme, en situation d'entretien, juin 2021. © Florence MÉNEZ /SaRiMed/ AMURE-IUEM / 2021

